

**EIVA**

**SAFEX**

et **TESS** firma



**William Hackett**

# *L4 Jekketalje*

## *Bruksanvisning*



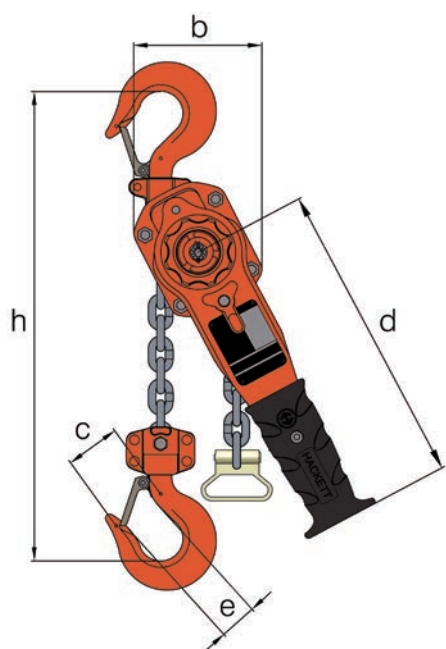


# Innhold

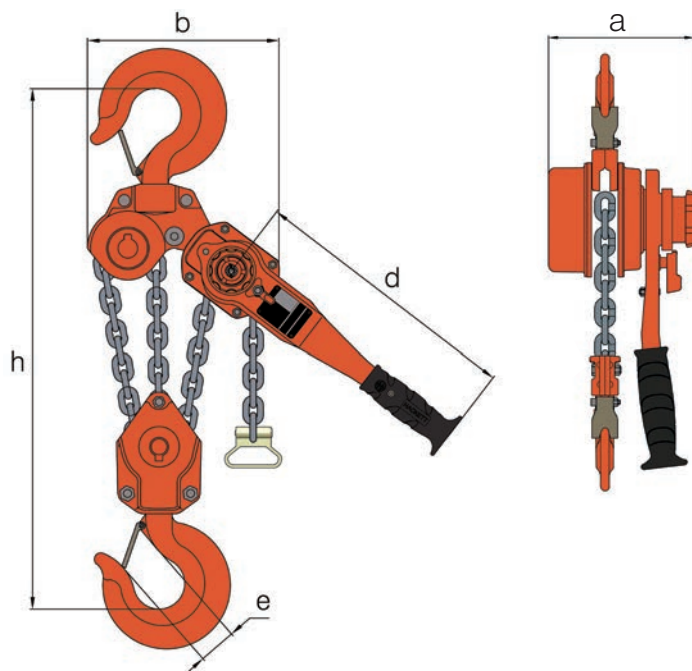
1.	Dimensjoner og spesifikasjoner .....	4
2.	Valg av talje .....	5
3.	Fremgangsmåte før bruk .....	6
4.	Oppheng/montering av talje .....	7
5.	Informasjon om sikker bruk .....	8
6.	Råd om fleeting .....	9
7.	Prosedyrer for oppbevaring og kontroll .....	10
8.	Praktiske hensyn .....	11
9.	Inspeksjonskategori for reservedeler .....	12
10.	Deleliste .....	13
11.	Utvidet visning av deler .....	14
12.	Demontering av talje .....	15
13.	Vedlikehold og reparasjon .....	17
14.	Monteringsinstruksjoner .....	27
15.	Diverse.....	29
16.	Garanti.....	30

# Dimensjoner og spesifikasjoner

## Enkelt fall



## Flere fall



Tabell 1: Produktspesifikasjon, dimensjoner og WLL for William Hackett L4-jekketaljer

Del Kode	WLL tonn	Antall Fall	Lastekjetting mm	Std. L.H. (m)	a mm	b mm	c mm	d mm	e mm	h mm	Masse kg	Ekstra vekt per M kg
033.075	0,8	1	5,6 x 17	1,5	148,0	121	37,5	265	28	280	6,2	0,7
033.150	1,6	1	7,1 x 21	1,5	165,5	141	47	415	33	350	9,6	1,1
033.300	3,2	1	10 x 30	1,5	194,5	178	62,5	415	42,5	420	15,5	1,7
033.600	6,3	2	10 x 30	1,5	194,5	228	78	415	51	570	27	3,5
033.900	9,0	3	10 x 30	1,5	194,5	310	86	415	56	680	38,3	5,2
033/1500	15,0	6	10 x 30	1,5	194,5	420	-	415	80	1 000	90	13,8
033/2000	20,0	8	10 x 30	1,5	194,5	480	-	415	80	1150	195	19,2

## Valg av talje

William Hackett L4 jekketaljer er designet for bruk i industri, marine miljøer og er også egnet for bruk under normale landforhold.

William Hackett L4 jekketaljer er designet for bruk i alle retninger så vel som for både løfting eller trekking.

Det bør tas nøye hensyn til vekten av lasten som løftes, og eventuelle dynamiske faktorer som kan påvirke lasten på taljen. Velg løftekapasitet som er lik eller større enn lasten. Ideelt sett bør ikke jekketaljer brukes til å løfte last under 10 % av deres nominelle WLL-grense.

Det er ikke ment at anbefalingene i denne håndboken går foran eksisterende sikkerhetsregler og forskrifter eller OSHA-forskrifter. I tilfelle det er konflikt mellom en regel som er angitt i denne publikasjonen og en lignende regel som allerede er satt av en enkel bedrift, bør den strengere av de to ha rang.

En grundig studie av informasjonen i denne håndboken vil gi en bedre forståelse av sikre driftsprosedyrer og gi bedre sikkerhetsmargin for mennesker og utstyr.

I samsvar med lovbestemte krav (f.eks. forskrifter for løftedrift og løfteutstyr 1998), bør alle løfteoperasjoner hvor kjettingtaljer er tenkt brukt, planlegges av en kyndig person, kreve risikovurdering og en løfteplan produseres.

Løfteoperasjon bør utføres av utdannede operatører under tilsyn av en ansvarlig person.

Spesifikasjonen for jekketaljene som kreves for å oppnå en sikker løfteoperasjon må bestemmes av en kyndig person.

William Hackett L4 jekketaljer blir montert, påmontert og testet til den løftehøyden som er spesifisert av sluttbrukeren. Man bør nøye vurdere hvilken høyde som er nødvendig for å løfte lasten, og posisjonen til operatøren før man spesifiserer lengden på lastekjettingen og taljemodellen.

Hvis to eller flere taljer skal brukes sammen bør løftet vurderes av en kyndig person som kan ta hensyn til veiledning om fleeting som nevnes senere i denne håndboken.

William Hackett L4 jekketaljer kan brukes i et driftstemperaturområde fra -20 °C til +120 °C.

Konfigurasjonen til oppsett av jekketaljer vises på side 4, og er i samsvar med produktspesifikasjonen, dimensjoner og sikker arbeidsbelastning (WLL) som er registrert i tabell 1 (også på side 4).

## Fremgangsmåte før bruk

Før utsending fra lagringssted må sertifiseringen som følger med jekketaljen bekreftes innen dato.

Merking på taljen skal være fullt leselig og den skal stemme overens med den aktuelle sertifiseringen.

Gjennomføring av grundig kontroll av jekketaljen umiddelbart før bruk, vil bidra til å identifisere problemer Forårsaket av utilsiktet skade, innvendig korrosjon, bremseforurensning eller feilaktig oppbevaring av taljen. Anbefalte kontroller inkluderer:

1. Om nødvendig skal taljen rengjøres før inspeksjon.
2. Typeskilt – opplysningene er tydelige og synlige
3. Krokkepper må være i god stand.
4. Er lastkjettingen slitt eller skadet? Vær spesielt oppmerksom på slitasje som oppstår på kontaktflatene inne i ledd, og skade i form av deformasjon, hakk, forlengelse eller korroderte lenker, og at kjettingen skal bevege seg fritt.
5. Tegn på at krokåpning er forstørret eller annen form for deformasjon i krokene eller oppkoblingsledd.
6. Topp- og bunnkroker kan rotere fritt uten last.
7. Uten belastning skal klemringen med klokken gi en klar og tydeligklikkelyd når bremsesperren aktiveres.
8. På taljer med flere fall må du kontrollere at alle kabelarhjul kan roteres uten belastning.
9. Kontroller at alle fester er på plass og i god stand, sikkerhetssplinter eller nyloc-muttere.
10. Åpenbare tegn til skade på løftkjettingens endefeste.
11. Generell skade på taljehuset, dette kan være en indikator på forsømmelse av hele taljen.
12. Kabelarhjul bør kontrolleres for skader eller rusk
13. Kjettingguide og utskrapere skal være fri for rusk og i god stand.
14. Bruksanvisning skal være tilgjengelig.

Disse kontrollene skal utføres når taljen ikke er lastet.

- Løftefunksjon – velg «UP» og mens du trekker i lastesiden av kjettingen, betjen spakhåndtaket med klokken, sperrebremsemekanismen kobles inn og skal fungere greit uten å hekte.
- Senkefunksjon – velg «DN» og betjen spaken mot klokken med et lett trekk i lastesiden, uten at et klikk kan høres, og kjettingen skal slippe jevnt ut.
- Nøytral eller fri kjetting – med velgerspaken i «N» skal kjettingen justeres fritt via håndhjulet eller ved å trekke i lastekjettingen.

**Hvis noen av disse punktene ikke blir oppfylt, MÅ IKKE jekketaljen brukes.**

## Oppheng/montering

Kontroller riktig feste av topp- og bunnkrokene. Krokene skal kunne ledes helt fritt når de er i kontakt med lastefestepunktene uten overbelastning eller punktbelastning som på noen måte er skadelig for kroken.

Forsikre deg om at opphengsstrukturen har tilstrekkelig bærestyrke og kapasitet til å støtte lasten som løftes.

Hvis mer enn én talje skal brukes i en fleeting-ordning, skal løftefestet/punktet være egent for løftevinkler.

Ikke bruk lastkjetting til jekketaljen som slynge. Jekketaljen er en løfteinnretning og egnede løftetilbehør skal innlemmes i løfteplanen for å sikre en sikker løfteoperasjon.

Forsikre deg om at lastekjettingen er fri for vridning eller knuter. Når det gjelder jekketaljer med flere fall, må du sørge for at bunnkroken ikke har blitt kantret og forårsaket vridning på lastekjetting.

## Betjening

### Fri kjettingjustering

1. For å justere kjettingen, still velgerspaken i horisontal nøytral posisjon (N).
2.
  - a) I nøytral modus kan lastekjettingen trekkes for å justere til ønsket lengde, dette kan hjelpes ved å dreie håndhjulet i den aktuelle retningen – se 2b.
  - b) Alternativt kan kjettingen justeres ved å dreie håndhjulet med klokken for å heve/forkorte eller motvirke med klokken for å senke/forlenge kjettingen på lastesiden.

Råd: Hard/hurtig trekking av lastekjettingen kan føre til at bremsen aktiveres, trekk kjettingen gradvis og jevnt.

### Løfting og senking

1. For løfting, still velgerspaken i UP-stilling og betjen spaken med klokken.
2. For å senke, still velgerspaken i DN-stilling og betjen spaken mot klokken.

Merk: Når taljen holder en last, anbefales det å plassere velgerspaken i «UP»-stilling.

## Informasjon om sikker bruk

Ikke forsøk løfteoperasjoner med mindre du forstår bruken av utstyret, løfting og riggeprosedyrer, og du har fått opplæring.

William Hackett L4 jekketaljer er ikke utformet for løfting av personer og skal ikke brukes til dette formålet. Bruk egnet personlig verneutstyr.

Inspiser alltid jekketaljen før bruk, og hvis det er synlige skader bør taljen settes i karantene for at en kyndig person skal kunne foreta en sakkyndig kontroll av taljen. Merking skal tydelig vise identifikasjonen og andre data for taljen.

Kontroller at topp- og bunnkroker er riktig plassert. Ikke bruk håndhjulet mens taljen er lastet.

Når taljen er under belastning, må du sørge for at velgerspaken er i UP-stilling.

Mens den er lastet, skal du ikke prøve å gjøre kjettingjusteringer ved å trekke i lastekjettingen.

Forsikre deg om at arbeidsområdet er fritt for å unngå at den slakke endekjettingen henger seg fast i bruk.

Pass på at opphengspunkt/-struktur har nok lastbærende kraft og kapasitet til å bære lasten.

Ikke bruk jekketaljen som en kjettingslynge. Det er en løfteinnretning og egnede løftetilbehør skal innlemmes i løfteplanen for å sikre en sikker løfteoperasjon.

Hvis det skal brukes mer enn én jekketalje bør man lese instruksene om fleeting. Etabler en klart definert sikkerhetssone rundt området for løfteoperasjonen.

Stå alltid til side for lasten når du betjener taljen og pass på at ingen kommer utilsiktet inn i løftesonen under løfteoperasjonen.

Pass på at lasten og kjettingen ikke er vridd, vær spesielt nøye ved bruk av taljer med flere fall.

Under løftet skal lastekjettingen være rett og skal ikke berøre noen hjørner eller kanter. Ta opp lasten jevnt og unngå sjokklaster.

Ikke utsett jekketaljer, kjettingslynger og komponenter for kjemikalier eller etsende væsker (enten det gjelder nedsenkning i slike løsninger eller brukt i miljøer hvor gasser er til stede), spesielt sure eller sterkt alkaliske miljøer uten å først ta kontakt med leverandøren eller produsenten.

Ikke la hengende last være uten tilsyn. I nødstilfelle må man sperre av området og etablere en sikkerhetssone rundt lasten. Returner aldri en skadet jekketalje tilbake til oppbevaring, den skal rapporteres til en kyndig person.



Januar 2020-revisjon

## Produsentgodkjenning for bruk av William Hackett taljer med fleeting

William Hackett Lifting Products har gjennomført uavhengig tredjepartsverifisering av fleeting og kryssrigging og -løfting (testrapport) 2550–7615) og bekrefter at følgende produkter er godkjent for fleeting og tverrgående applikasjoner i en vinkel inn til 45° fra vertikal uten reduksjon av WLL:

- Kjettingblokker: C4 (500 kg – 50 t), talje med dobbel hastighet (3,2 t – 50 t)
- Jekktaljer / følg med: L4: (800 kg – 15 t), SS-L5 QP (800 kg – 15 t)

Følgende dokumentasjon bør henvises til i forbindelse med driftsveiledningen beskrevet nedenfor:

- LEEA-053 Veiledning om kjettingblokker brukt i en vinkel bort fra vertikalen
- HSG221 Teknisk veiledning om sikker bruk av løfteutstyr offshore

## Bruksveiledning:

Disse løfteoperasjonene er knyttet til WH løfteprodukter og WH-serien av bjelkeklemmer og bør vurderes av en kyndig person.

- Hvert opphengspunkt må ha en sikker arbeidsbelastning som er lik eller større enn lasten som skal løftes.
- Festepunkter oppe og nede må være av riktig størrelse for at last skal hvile korrekt i topp- og bunnkrokene. Festepunktene må ha nok klaring for at krokene skal kunne bevege seg fritt.
- Pass på at lastkjettingen ikke er vridd eller har knuter på seg, og når det gjelder manuelle kjettingtaljer med flere fall må en påse at bunnkroken ikke har kantret.
- Når du bruker en manuell talje i en hvilken som helst vinkel vekk fra vertikalen i en løfteoperasjon sammen med kjetting- eller jekktaljer, må du sørge for at:
  - o Både topp- og bunnkrokene er riktig lastet på kroken.
  - o Både topp- og bunnkrokene kan roteres fritt på festepunktene og ikke blir fanget eller fastlåst og forårsaker punkt- og feilbelastning på kroken eller huset
  - o Både de øverste og nederste festepunktene er konfigurert til å fungere i vinkler vekk fra vertikalen
  - o Kontroller området rundt lasten og vurder om lasten vil bevege seg mellom taljene under løfteoperasjonen.
- Forsikre deg om at både toppkroken, bunnkroken, taljekroppen og lastekjettingen er i linje.
- Når du bruker flere manuelle kjettingtaljer for å løfte og flytte en enkelt last, skal lasten ikke overstige WLL for noen individuelle taljer som brukes til det løftet.

## **Prosedyrer for oppbevaring og kontroll**

Utstyret bør ideelt sett oppbevares i et egnet rom/område der det er sikret mot uautorisert bruk. En ansvarlig person bør kontrollere utsendelse og mottak av alt løfteutstyr og tilbehør, og et system for å håndtere lovpålagte inspeksjoner bør være på plass.

Oppbevaring vil vanligvis være på egnede stativ inne i en container på en måte som forhindrer utilsiktet mekanisk skade og hvor lastkjettingen ikke er i berøring med bakken.

Under transport til arbeidsstedet og under oppbevaring på arbeidsstedet, bør utstyret beskyttes mot eksponering for forhold som kan påvirke dets evne til å operere trygt. Spesielt bør det beskyttes mot eksponering for:

- vann/sjøvann
- temperaturer høyere enn det som er komfortalt for en menneskehånd
- temperaturer under frysepunktet
- løsemidler
- etsende kjemikalier eller gasser
- grus, sand og støv fra vind.

Alle defekter skal rapporteres til en ansvarlig person, og taljer med skader skal settes i karantene.

Ansvarshavende og brukere av løfteutstyr, inkludert taljer og tilhørende komponenter kan få mer detaljerte opplysninger og veiledning om sikker bruk og overholdelse av lovmessige krav fra disse publikasjonene,

HMS-publikasjon L22 (2014) Sikker bruk av arbeidsutstyr.

HMS-publikasjon L113 (2014) Sikker bruk av løfteutstyr.

HMS-publikasjon INDG422 (2008) Grundig undersøkelse av løfteutstyr.

HMS-publikasjon L23 (2004) Manuell håndtering.

HMS-publikasjon L25 (2005) Personlig verneutstyr på jobb.

## **Praktiske**

### **Praktiske hensyn i gnistfølsomme miljøer**

William Hackett ATEX-serien er spesielt designet for bruk i gnistfølsomme miljøer. ATEX-jekketaljer er tydelig merket og identifiseres ytterligere av kobberbelagte kroker.

Standard instruksjoner før bruk, om oppbevaring, kontroll og sikker bruk gjelder for disse taljene.

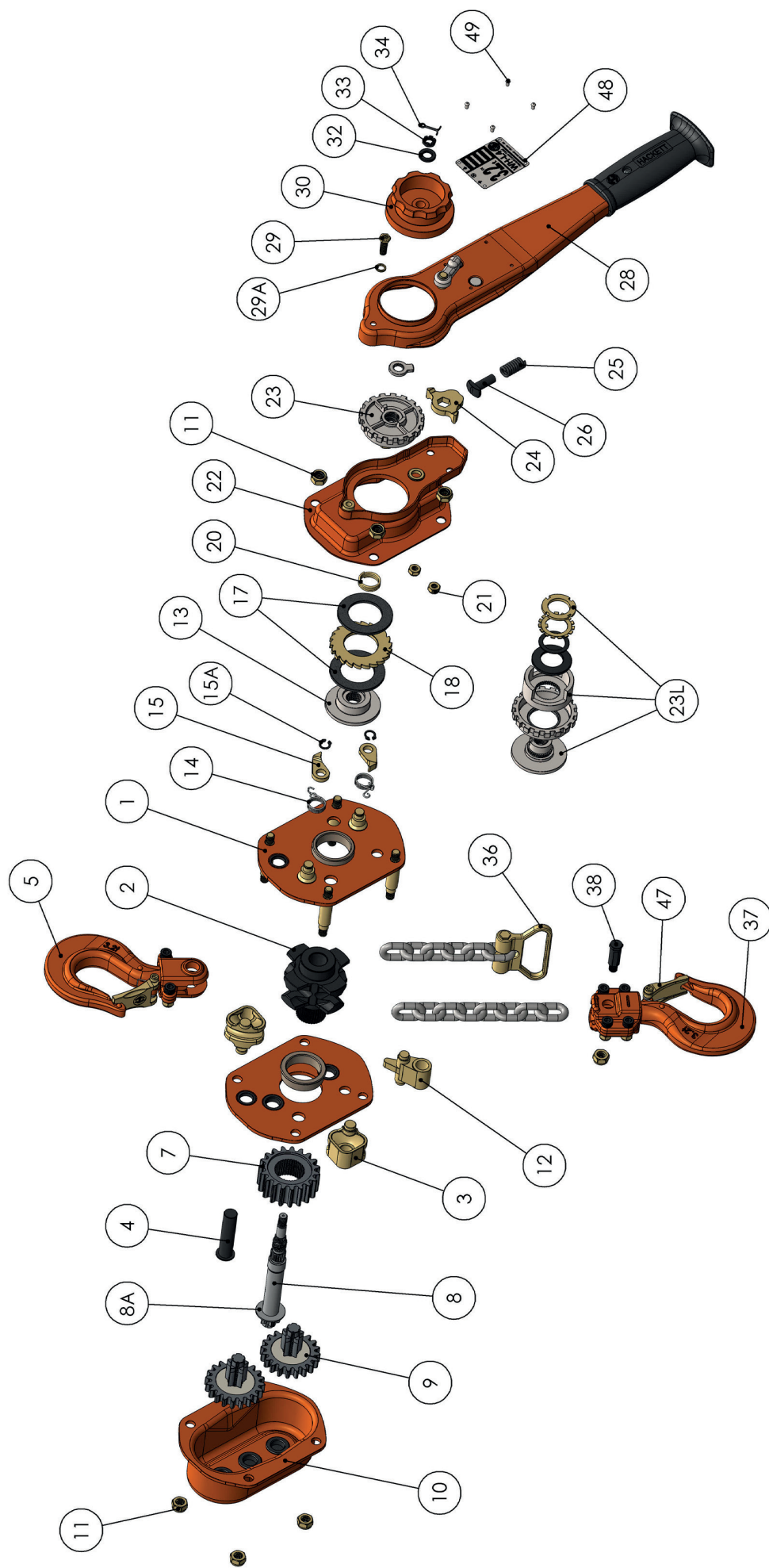
Se servicedelen for spesielle krav

# Inspeksjonskategori for reservedeler

STANDARD INSPEKSJON – Type 2			Standard korrosjonsbeskyttet eller malte komponenter
Del Kode	Antall	Beskrivelse	Inspeksjonstype (1 eller 2)
			L4
L4.01	1	Venstre sideplate-komponent	2
L4.02	1	Lastkabular	2
L4.03	2	Kjettingspor	2
L4.04	1	Øverste krokbolt	2
L4.05	1	Toppkrok-komponent	2
L4.06	1	Høyre sideplate-komponent	2
L4.07	1	Lastehjul	2
L4.08	1	Pinjong	2
L4.08A	1	Skive til pinjong	2
L4.09	2	Tannhjul (par)	2
L4.10	1	Tannhjuldeksel	2
L4.11	8	Mutter	2
L4.12	1	Kjettingutskraper	2
L4.13	1	Skivenav	2
L4.14	2	Palfjær	2
L4.15	2	Pal	2
L4.15A	1	Sporring	2
L4.17	2	Friksjonsskive (par)	2
L4.18	1	Sperrehjul	2
L4.20	2	Fjær	2
L4.21	2	Låsemutter	2
L4.22	1	Håndtakdeksel-komponent	2
L4.23	1	Bytt tannhjul	2
L4.24	2	Overgangspal	2
L4.25	1	Overgangsfjær	2
L4.26	1	Overgangsstativ	2
L4.28	1	Spakhåndtak-komponent	2
L4.29	1	Skrue	2
L4.29A	1	Fjærskive	2
L4.30	1	Klemring	2
L4.31	1	Stoppkamskive	2
L4.32	1	Skive	2
L4.33	1	Kronemutter	2
L4.34	1	Splint	2
L4.36	1	Firkantet endestopp	2
L4.37	1	Bunnkrok-komponent	2
L4.38	1	Kjettingbolt	2
L4.47	1	Låsesett	2
L4.48	1	Merking	2
L4.49	4	Merkenagler	2

# Deleliste

Del Kode	Delenavn	L4 Overflate
L4.01	Venstre sideplate-komponent	Sink
L4.02	Lastkabular	Svart
L4.03	Kjettingspor	Sink
L4.04	Øverste krokbolt	Svart
L4.05	Toppkrok-komponent	Pulverlakkert
L4.06	Høyre sideplate-komponent	Pulverlakkert
L4.07	Lastehjul	Svart
L4.08	Pinjong	Svart
L4.08A	Skive til pinjong	Sink
L4.09	Tannhjul (par)	Svart
L4.10	Tannhjuldeksel	Pulverlakkert
L4.11	Mutter	Sink
L4.12	Kjettingutskraper	Sink
L4.13	Skivenav	Sinkflak
L4.14	Palfjær	Sink
L4.15	Pal	Sink
L4.15A	Sporring	Sink
L4.17	Friksjonsskive (par)	N/A
L4.18	Sperrehjul	Sink
L4.20	Fjær	Sink
L4.21	Låsemutter	Sink
L4.22	Håndtakdeksel-komponent	Pulverlakkert
L4.23	Bytt tannhjul	Sinkflak
L4.24	Overgangspal	Sink
L4.25	Overgangsfjær	Sink
L4.26	Overgangsstativ	Sink
L4.28	Spakhåndtak-komponent	Pulverlakkert
L4.29	Skrue	Sink
L4.29A	Fjærskive	Sink
L4.30	Klemring	Pulverlakkert
L4.31	Stoppkamskive	Sinkflak
L4.32	Skive	Sink
L4.33	Kronemutter	Sink
L4.34	Splint	Sink
L4.36	Firkantet endestopp	Sink
L4.37	Bunnkrok-komponent	Pulverlakkert
L4.38	Kjettingbolt	Svart
L4.47	Låseleppe	Sink
L4.48	Merking	N/A
L4.49	Merkenagler	N/A



Del Kode	Delenavn
L4.01	Venstre sideplate-komponent
L4.02	Lastakabular
L4.03	Kjettingspor
L4.04	Øverste krokbolt
L4.05	Toppkrok-komponent
L4.06	Høyre sideplate-komponent
L4.07	Lastehjul
L4.08	Pinjong
L4.08a	Skive til pinjong
L4.09	Tannhjul (par)
L4.10	Tannhjuldeksel

Del Kode	Delenavn
L4.11	Mutter
L4.12	Kjettingskraper
L4.13	Skivenav
L4.14	Palfjær
L4.15	Pal
L4.15a	Sikringsring
L4.17	Friksjonskive (par)
L4.18	Sperrehjul
L4.20	Fjær
L4.21	Låsemutter

Del Kode	Delenavn
L4.22	Håndtakdeksel-komponent
L4.23	Bytt tannhjul
L4.23L	Begrensning for overbelastning
L4.24	Overgangspal
L4.25	Overgangsfjær
L4.26	Overgangsstativ
L4.28	Spakhåndtak-komponent
L4.29	Skrue
L4.29A	Fjærskive
L4.30	Klemring

Del Kode	Delenavn
L4.31	Stoppkamskive
L4.32	Skive
L4.33	Kronemutter
L4.34	Splint
L4.36	Firkantet endestopp
L4.37	Bunnkrok-komponent
L4.38	Kjettingsbolt
L4.47	Låseleppe
L4.48	Merking
L4.49	Merkenagler

## Demontering av talje

### L4 Krav til serviceverktøy

Nylon-/kombihammer	Sandpapir 120–240 korn
Hammer	Sporringtenger
Stjernetrekker	Lang nesetang
Unbrakonøkler: 3 mm, 4 mm, 6 mm og 8 mm	Skyvelære
Stjernetrekker	Universalfett
Løsemiddelfri bremsenserer	Løsningsmiddelfritt avfettingsanlegg
Stikkontakt/skiftenøkkel: 5 mm, 7 mm, 8 mm, 10 mm, 12 mm, 13 mm, 14 mm og 17 mm.	

Følgende prosedyrer skal bare utføres av en kyndig person.

Det er eierens/brukerens ansvar å installere, betjene, inspisere og vedlikeholde produktet i samsvar med alle gjeldende standarder og forskrifter. Hvis produktet er installert som en del av et løftesystem, er det også eierens/brukerens ansvar å overholde gjeldende standarder som adresserer andre typer utstyr som brukes.


### Demontering av talje

Utfør ALDRI vedlikehold mens taljen er under belastning.

Disse instruksjonene bør brukes sammen med den illustrerte delelisten.

Det anbefales å holde deler i orden når du demonterer for å hjelpe til med montering.

1. Ta av og demonter bunnkrok nr. 37, sjekk alle deler, spesielt lastestift nr. 38 for overdreven slitasje.
2. Fjern kjettingens endestopp nr. 36.
3. Fjern lastekjettingen.
4. Fjern splint nr. 34 og bytt ut.
5. Fjern kronemutter og skive nr. 32 og nr. 33.
6. Klemring nr. 30 kan nå løftes fra drevaksel nr. 8.
7. Fjern håndtakfeste og skive nr. 21, nr. 29A og nr. 29, håndtaket nr. 28 kan nå løftes fra den gjenværende håndtaksenheten nr. 22, vis forsiktighet med delene 24, 25 og 26.
8. Fjern stoppkamskive nr. 31.
9. Fjern overgangstannhjul nr. 23 ved å vri mot klokken sammen med fjær nr. 20.
10. Fjern 4 stk. nylonlåsere nr. 11 fra håndtakdekselkomponenten og løft komponenten fra taljehuset.
11. Fjern friksjonsskivene, sperrehjulet og skivenavet nr. 13, nr. 17 og nr. 18.
12. Fjern sikringsring nr. 15A sammen med pal- og palfjær nr. 14 og nr. 15.
13. På modellene 1,5 t / 1,6 t til 9 t kan den øverste krokbolten og kroken nå fjernes.
14. Snu taljen og fjern de 4 nylonlåsere som fester gearhus sammen med tannhjuldekselet. Det anbefales å notere posisjonen til merkene på tannhjulet på dette punktet.
15. Fjern tannhjul nr. 9 (2 stk.) og pinjong nr. 8.
16. På modeller på 750 kg / 800 kg kan den øverste krokbolten og kroken nå fjernes.
17. Lastetannhjul nr. 7 kan nå løftes fra lasthjul/skiven.
18. Fjern den øverste lastekrokbolten nr. 4.
19. Tannhjulets sideplate nr. 6 kan nå løftes fra hoveddelen.

- 
20. Fjern del nr. 3 (2 stk.) og 12 og noter posisjonen deres på del nr. 1 på ankerplaten.
21. Lastkabalaret kan nå fjernes.
22. Lagrene kan nå fjernes og vedlikeholdes, glatte bøsser er en press-tilpasset del og skal ikke fjernes, demontering fullført.\*
- Rengjør grundig alle og kontroller for skade, slitasje eller fremmedlegemer, hvis du bruker avfettingsmiddel, må du sørge for at alle delene er tørket og smurt og smurt der det er nødvendig før montering.
  - Vær oppmerksom på at nylonlåsemuttere og splinter er klassifisert som engangsartikler.
  - Det er også god praksis å sjekke tilstanden til ssikringsringer og bytte ut der det er nødvendig.

\*Avhengig av modell og kapasitet kan taljesideplatene være utstyrt med en vanlig bøsning eller lager, dette må oppgis når du bestiller reservedeler.



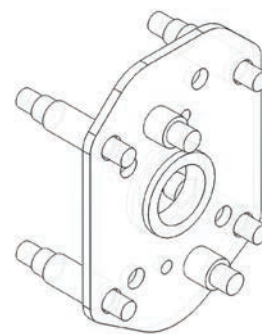
## Vedlikehold og reparasjon

### L4.01 Venstre sideplate-komponent

Inspeksjonstype: Visuell

Antall: 1

Sjekk platene for justering og sørg for at de er frie for slitasje og deformasjon, undersøk lastestiften, spor- og utskraperhullene for tegn på slitasje og strekk, sjekk at boltene og sperrestativene er sikre og fri for feil.



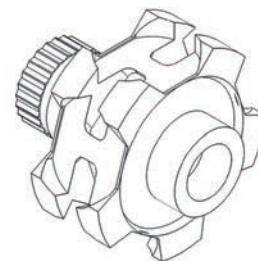
**Handling: Sandblås og mal på nytt eller bytt ut om nødvendig**

### L4.02 Lastkabular

Inspeksjonstype: Visuell

Antall: 1

Sjekk lastekjettinglommene for slitasje og skader, og sørg for tilfredsstillende plassering av lastekjettingen i lommene.



**Handling: Rengjør, påfør fett igjen eller bytt ut om nødvendig.**

### L4.03 Kjettingspor

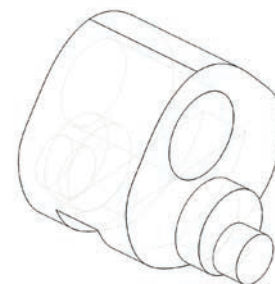
Inspeksjonstype: Visuell

Antall: 2

Sjekk kjettingspor for slitasje, brudd og justering.

**Handling: Sandblås og mal på nytt eller bytt ut om nødvendig.**

**Kontakt produsenten for ATEX-variant.**



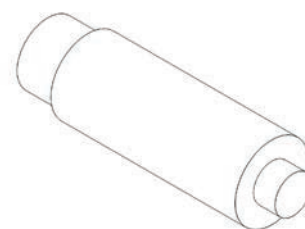
### L4.04 Øverste krokbolten

Inspeksjonstype: Visuell og dimensjonal – kontakt produsenten

Antall: 1

Kontroller dimensjonalt og visuelt etter skader eller slitasje.

**Handling: Bytt ut om nødvendig.**



## Vedlikehold og reparasjon

### L4.05 Toppkrok-komponent

Inspeksjonstype: Visuell og dimensjonal

Antall: 1

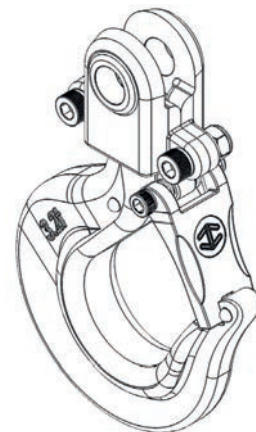
Sjekk etter deformasjon, skade, brudd og strekk.

Kroken skal være fri og glatt å rotere, krokens kontaktpunkter mot krokhus skal ha jevn slitasje.

Sjekk det øverste krokbolthullet til diagrammet.

**Handling: Sandblås og mal på nytt eller bytt ut om nødvendig.**

**Kontakt produsenten for ATEX-variant.**



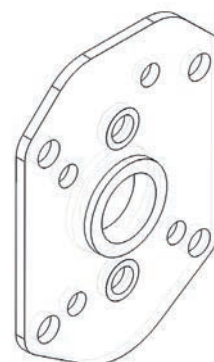
### L4.06 Høyre sideplate-komponent

Inspeksjonstype: Visuell

Antall: 1

Sjekk tannhjulsideplater for justering og sørg for at de er frie for skader og deformasjon, undersøk lastestift, spor, utskraper og boltehull for tegn på slitasje, sjekk at tannhjulbøssingene er sikre og i god stand.

**Handling: Sandblås og mal på nytt eller bytt ut om nødvendig.**



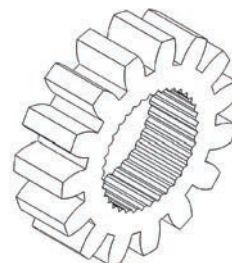
### L4.07 Lastetannhjul

Inspeksjonstype: Visuell

Antall: 1

Sjekk tannhjul for slitasje, brudd og justering. Kontroller tilstanden til innvendige flater.

**Handling: Rengjør, påfør fett igjen eller bytt ut om nødvendig.**



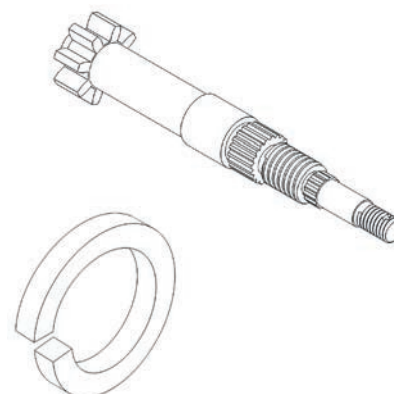
### L4.08 Pinjong

Inspeksjonstype: Visuell

Antall: 1

Sjekk pinjong for skade og deformasjon, sjekk akselen for retthet, flater og gjenger.

**Handling: Rengjør, påfør fett igjen eller bytt ut om nødvendig.**



## Vedlikehold og reparasjon

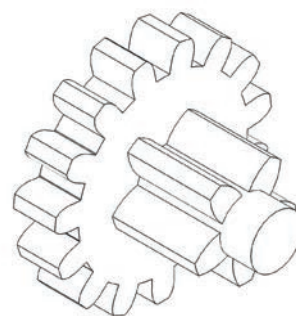
### L4.09 Tannhjul

Inspeksjonstype: Visuell

Antall: 2

Sjekk tannhjul for slitasje, brudd og justering

**Handling: Rengjør, påfør fett igjen eller bytt ut om nødvendig.**



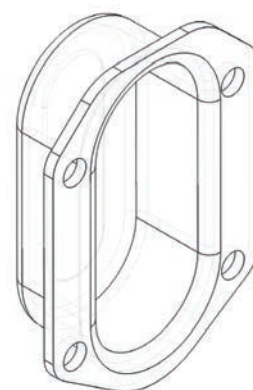
### L4.10 Tannhjuldeksel

Inspeksjonstype: Visuell

Antall: 1

Sjekk etter sprekker, deformasjon, skadde eller ødelagte deler, kontroller at tannhjulsnavn er sikre og i god stand.

**Handling: Sandblås og mal på nytt eller bytt ut om nødvendig.**

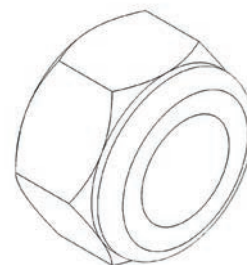


### L4.11 Mutter

Inspeksjonstype: Ikke aktuelt

Antall: 8

**Handling: Kast og bytt.**



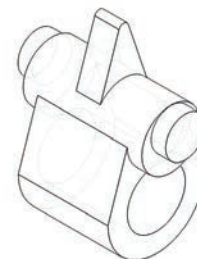
### L4.12 Kjettingutskraper

Inspeksjonstype: Visuell

Antall: 1

Sjekk kjettingutskraper for slitasje og skade.

**Handling: Sandblås og mal på nytt eller bytt ut om nødvendig.  
Kontakt produsenten for ATEX-variant.**



## Vedlikehold og reparasjon

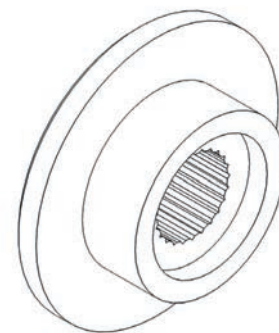
### L4.13 Skivenav

Inspeksjonstype: Visuell

Antall: 1

Kontroller flater og sørg for at komponentoverflatene er glatte, flate og uten overdreven korrosjon.

**Handling: Bytt ut om nødvendig.**



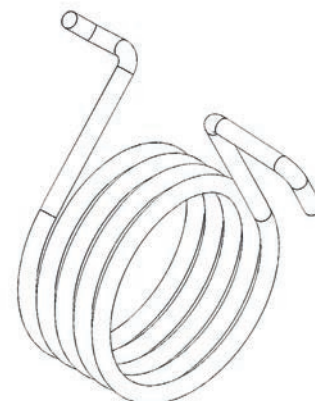
### L4.14 Palfjær

Inspeksjonstype: Visuell

Antall: 2

Sjekk palfjærene for korrosjon og brudd, sørg for at fjæren er i god stand og ikke deformert eller strukket.

**Handling: Bytt ut om nødvendig.**



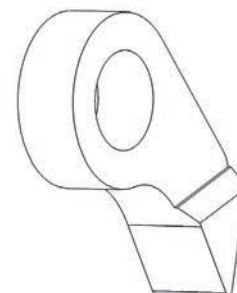
### L4.15 Pal

Inspeksjonstype: Visuell

Antall: 2

Kontroller palen for slitasjen, og sørg for at den er fri til å bevege seg på sperreakselen

**Handling: Bytt ut hvis det er funnet feil.**



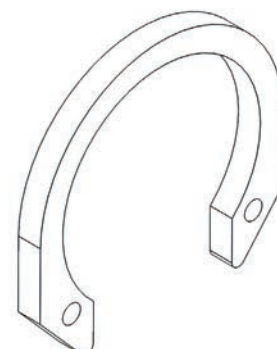
### L4.15A Sporning

Inspeksjonstype: Visuell

Antall: 1

Sjekk for sprekker, deformasjon eller skade

**Handling: Bytt ut om nødvendig.**



## Vedlikehold og reparasjon

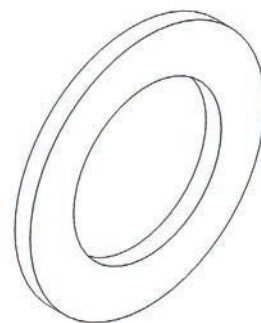
### L4.17 Friksjonsskive

Inspeksjonstype: Visuell

Antall: 2

Kontroller om det er brudd, slitasje og skader, og pass på at paringsflatene er flate og rene og fri for forurensninger.

**Handling: Bytt ut hvis det er funnet feil.**



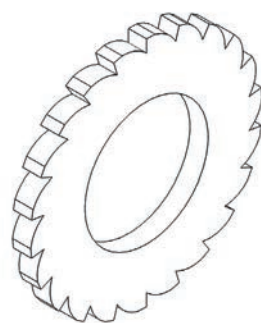
### L4.18 Palhjul

Inspeksjonstype: Visuell

Antall: 1

Sjekk sperrehjultenner og bremsekomponentoverflater for å sikre at de er glatte og flate.

**Handling: Bytt ut hvis det er funnet feil.**



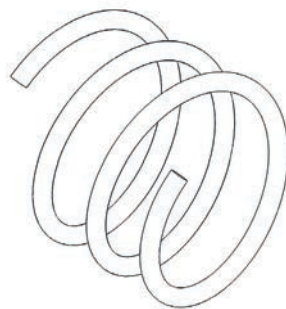
### L4.20 Fjær

Inspeksjonstype: Visuell

Antall: 2

Sjekk palfjærene for korrosjon og brudd, sørg for at fjæren er i god stand og ikke deformert eller strukket.

**Handling: Bytt ut om nødvendig.**

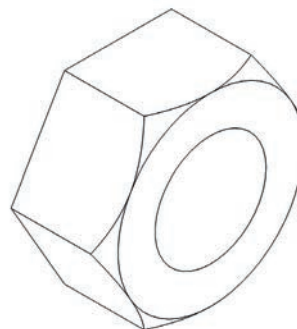


### L4.21 Låsemutter

Inspeksjonstype: Ikke aktuelt

Antall: 2

**Handling: Kast og bytt.**



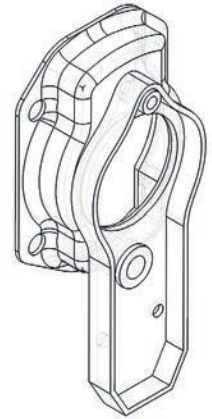
## Vedlikehold og reparasjon

### Håndtakdeksel-komponent

Inspeksjonstype: Visuell

Antall: 1

Sjekk spaken for sprekker, korrosjon, deformasjon, skade og slitasje. Kontroller at velgerspaken er jevn og sikker. Kontroller at grep/håndtak er i god stand og sikkert. Sjekk at monteringsfeste for håndtaket er i god stand.



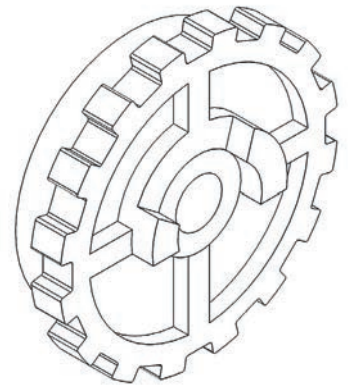
**Handling: Sandblås og mal på nytt eller bytt ut om nødvendig.**

### L4.23 Bytt tannhjul

Inspeksjonstype: Visuell

Antall: 1

Sjekk at sammenkoblingsoverflaten er jevn og flat, sjekk gjengen, fester og sperreenheten for skader, slitasje og korrosjon.



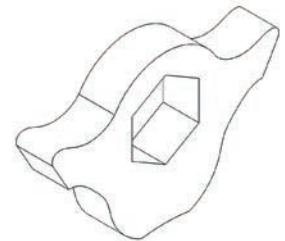
**Handling: Ikke sandblås – bytt.**

### L4.24 Overgangspal

Inspeksjonstype: Visuell

Antall: 2

Kontroller palen for slitasjen, og sørg for at den er fri til å bevege seg på sperreakselen



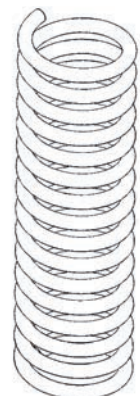
**Handling: Bytt ut hvis det er funnet feil.**

### L4.25 Overgangsfjær

Inspeksjonstype: Visuell

Antall: 1

Sjekk palfjærene for korrosjon og brudd, sørg for at fjæren er i god stand og ikke deformert eller strukket.



**Handling: Bytt ut om nødvendig.**

## Vedlikehold og reparasjon

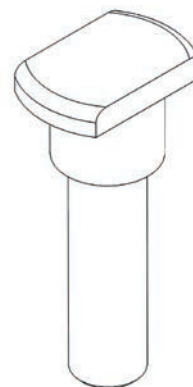
### L4.26 Overgangsstativ

Inspeksjonstype: Visuell

Antall: 1

Kontroller stativet for slitasje, sprekker, korrosjon og skader. Sjekk om palen passer til håndtakets velgerspak. Sperrestativet skal ikke bøyes eller deformeres, kontroller fjærmålene i henhold til diagrammet.

**Handling: Rengjør, påfør fett igjen eller bytt ut om nødvendig.**



### L4.28 Spakhåndtak-komponent

Inspeksjonstype: Visuell

Antall: 1

Sjekk spaken for sprekker, korrosjon, deformasjon, skade og slitasje. Kontroller at velgerspaken er jevn og sikker. Kontroller at grep/håndtak er i god stand og sikkert. Sjekk at monteringsfeste for håndtaket er i god stand.

**Handling: Sandblås og mal på nytt eller bytt ut om nødvendig.**



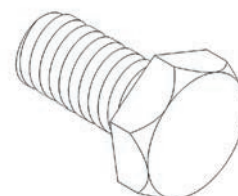
### L4.29 Skruer

Inspeksjonstype: Visuell

Antall: 1

Kontroller tilstanden på gjengene.

**Handling: Bytt ut om nødvendig.**



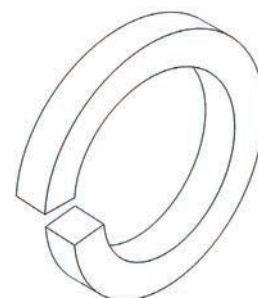
### L4.29A Fjærskive

Inspeksjonstype: Visuell

Antall: 1

Sjekk tilstanden på skivene.

**Handling: Bytt ut om nødvendig.**



## Vedlikehold og reparasjon

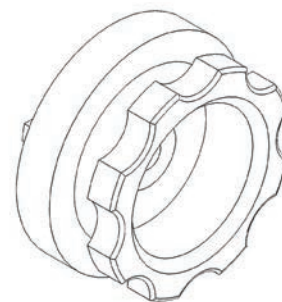
### L4.30 Klemring

Inspeksjonstype:

Antall: 1

Sjekk klemringen for slitasje og skader.

**Handling: Sandblås og mal på nytt eller bytt ut om nødvendig.**



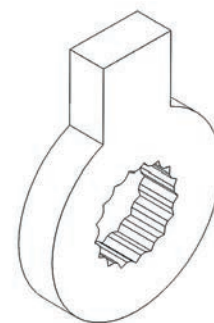
### L4.31 Stoppkamskive

Inspeksjonstype: Visuell

Antall: 1

Kontroller kurver og sørg for at komponentoverflatene er glatte, flate og uten korrosjon eller slitasje.

**Handling: Bytt ut om nødvendig.**



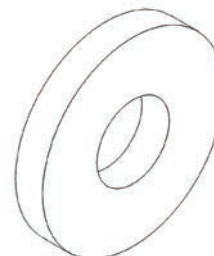
### L4.32 Skive

Inspeksjonstype: Visuell

Antall: 1

Skiven skal være glatt, uten skader og i god stand.

**Handling: Rengjør, påfør fett igjen eller bytt ut om nødvendig.**



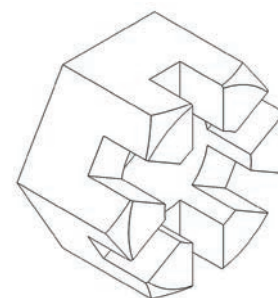
### L4.33 Kronemutter

Inspeksjonstype: Visuell

Antall: 1

Kontroller tilstanden på gjenger, sjekk etter slitasje eller brudd.

**Handling: Bytt ut om nødvendig.**





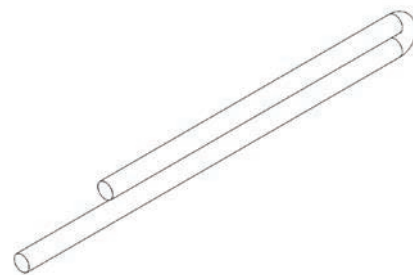
## Vedlikehold og reparasjon

### L4.34 Splint

Inspeksjonstype: Ikke aktuelt

Antall: 1

**Handling: Kast og bytt.**



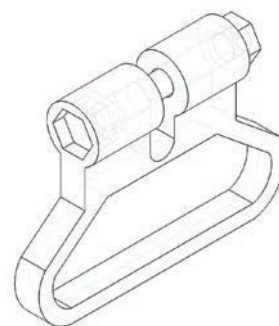
### L4.36 Firkantet endestopp

Inspeksjonstype: Visuell

Antall: 1

Sjekk etter sprekker, korrosjon, deformasjon og slitasje.

**Handling: Bytt ut om nødvendig.**



### L4.37 Bunnkrok-komponent

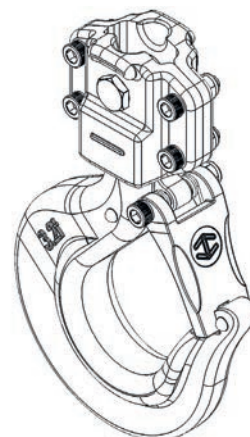
Inspeksjonstype: Visuell og dimensjonal

Antall: 1

Sjekk etter deformasjon, skade, brudd og strekk. Kroken skal være fri  
Kroken skal være fri og glatt å rotere, kroken til husets kontaktpunkter skal ha jevn slitasje. kontroller det bunnkrokbolthullet til diagrammet.

**Handling: Sandblås og mal på nytt eller bytt ut om nødvendig.**

**Kontakt produsenten for ATEX-variant.**



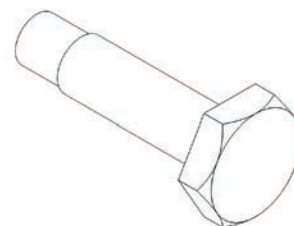
### L4.38 Kjettingfestestift

Inspeksjonstype: Visuell

Antall: 1

Sjekk etter skader på mutterbolter og gjenger.

**Handling: Kontroller og bytt ut om nødvendig**



## Vedlikehold og reparasjon

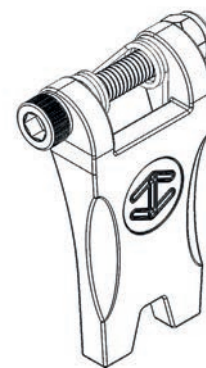
### L4.47 Låsesett

Inspeksjonstype: Ikke aktuelt

Antall: 1

Låseenheter skal være sikre og frie/glatte å åpne og lukke. Fjærer og bolter skal være fri for sprekker og skader.

**Handling: Sandblås og mal på nytt eller bytt ut om nødvendig.**



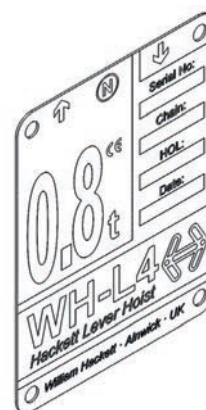
### L4.48 Merke

Inspeksjonstype: Visuell

Antall: 1

Kontroller at typeskiltet er sikkert og i god stand, den unike taljens serienr., WLL, HOL, kjettingkvalitet og dimensjon skal alle være leselig.

**Handling:**

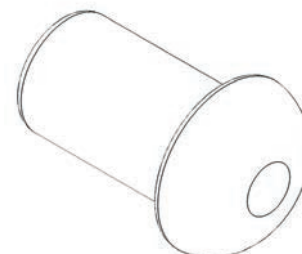


### L4.49 Merkenagler

Inspeksjonstype: Ikke aktuelt

Antall: 4

**Handling: Kast og bytt.**



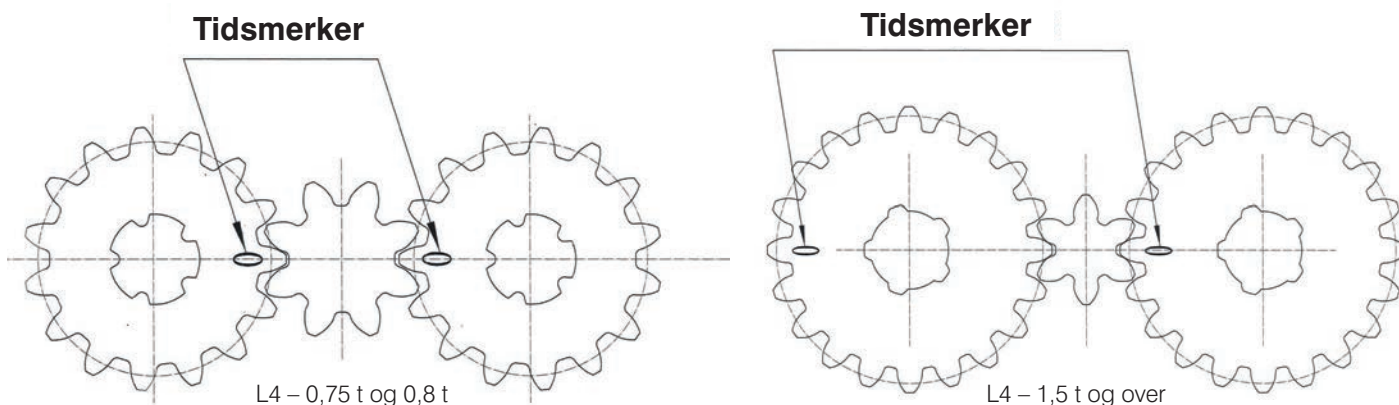
# Monteringsinstruksjoner

## Taljemontering

Utfør ALDRI vedlikehold mens taljen er under belastning. Bruk alltid OEM-deler der reservedeler der det er nødvendig med reservedeler.

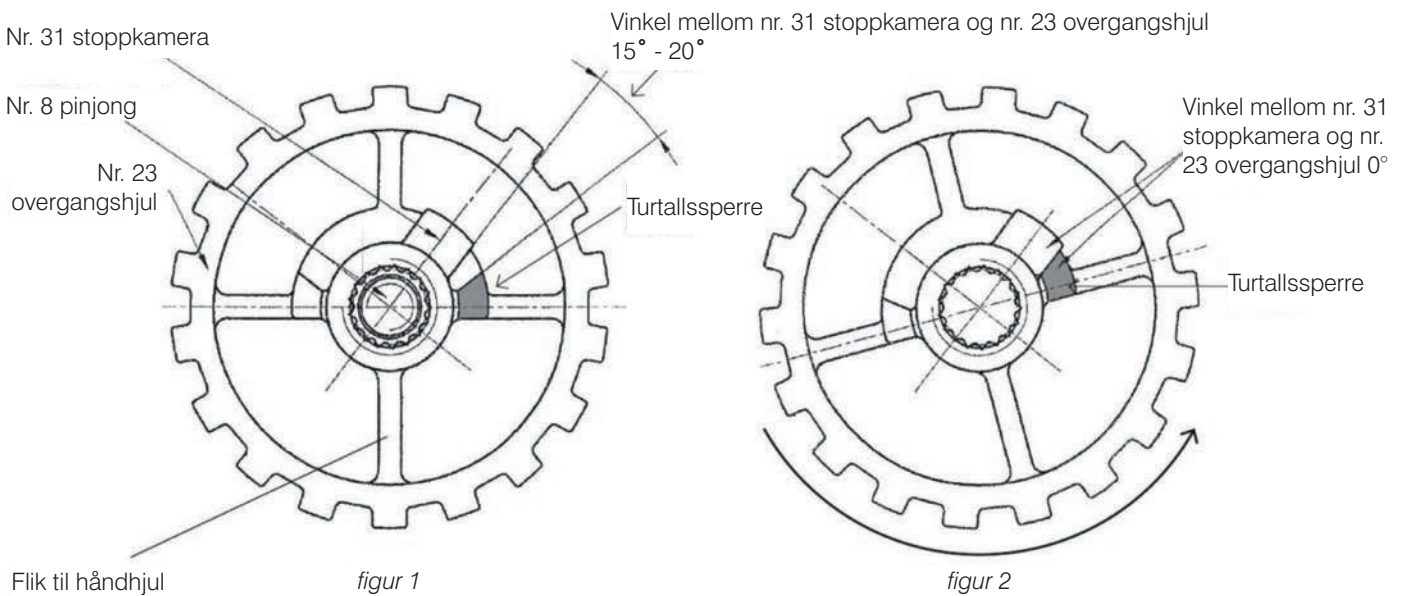
Disse instruksjonene bør brukes sammen med den illustrerte delelisten.

1. Rengjør, smør og monter taljelagrene, eller rengjør og påfør eventuelt et lett fettbelegg på de glatte bøssingene.
2. Lastkabular nr. 2 er installert i ankerplate nr. 1 fra motsatt side til sperreakslene, den kurvede delen skal vende bort fra sperreakslene.
3. Finn kjettingspor og kjettingutskraper nr. 3 og nr. 12 og pass på at de er riktig plassert.
4. Monter tannhjulets sideplate nr. 6 for å sikre riktig innretting med venstre sideplate nr. 1, lager/bøssesikringene skal være innover mot skivelommene, og plateprofilen skal speile den motstående platen. Legg merke til de flate og buede delene øverst og nederst.
5. Smør de indre kurvene på lastetannhjulet nr. 7, og plasser det på lastkabular.
6. Påfør fett på pinjong der det kommer i kontakt med lastkabalaret, og sett deretter inn pinjong med integrert skive i lastkabalaret.
7. På modeller på 750 kg og 800 kg skal toppkroken og lastbolten nå monteres, lastbolten settes inn fra tannhjulsiden.
8. Installer tannhjulene for å sikre riktig innretting, og smør hele tannhjulskomponent.

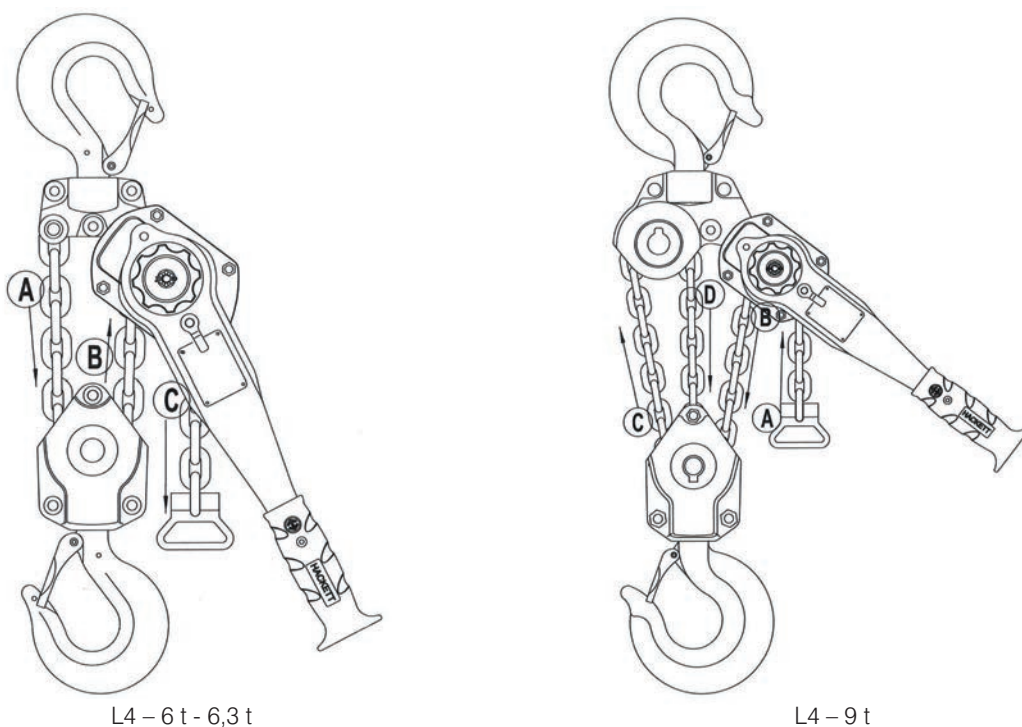


9. Monter tannhjuldekselet nr. 10 og pass på at profilen samsvarer med sideplaten.
10. Installer palfjær nr. 14 og sørg for at den nedre fjæren er festet i sideplaten.
11. Monter pal nr. 15 med den flate siden ned, og sørg for at den øvre palens fjær er godt plassert over palen.
12. Installer sperrering nr. 15A og pass på at de sitter riktig i fordypningen på sperreakselen.
13. Smør kurvene og gjengene til pinjong og pass på å ikke bruke for mye, da dette kan vandre til de sammenkoblede bremseflatene. Finn skivenavet på tannhjulakslene.
14. Spenn palen og palfjæren ved å rotere mot klokken mens du installerer den nedre friksjonsskiven nr. 17, og sørg for at sperrenavet er installert slik at den griper riktig inn i de strammede palene.
15. Sett fjær nr. 20 på skivenavet nr. 13, og fest deretter håndtaksdekselkomponent nr. 22 med nylonlåsenummere nr. 11.

16. Installer overgangstannhjulet med klokken, og pass på at det sitter helt på den øvre friksjonsskiven.
17. Installer overgangsstativet, fjær og sperre nr. 24, nr. 25 og nr. 26 i det øvre håndtaket og fest med feste nr. 21, nr. 29 og nr. 29A.
18. Installer stoppkamskiven nr. 31, med skifteutstyret helt plassert, stoppkamskiven og den hevede begrenseren skal være mellom  $15^{\circ}$ – $20^{\circ}$  fra hverandre (fig. 1). Drei nå overgangstannhjulet mot klokken til kamskiven og begrenseren passer sammen (fig. 2).
19. Installer klemring/håndhjulet nr. 30 med spalten over den løftede fliken på overgangstannhjulet.
20. Bytt ut skive nr. 32 og kronemutter nr. 33. Mutteren skal strammes fingerstramt og deretter dras bakover til det nærmeste punktet sikkerhetsplinten kan settes inn, fest sikkerhetsplinten.

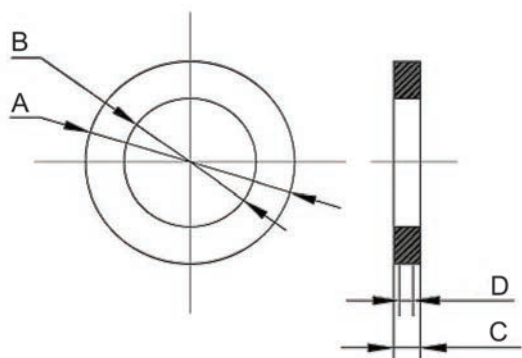


## Kjettinginstallasjon



## BREMSESKIVE

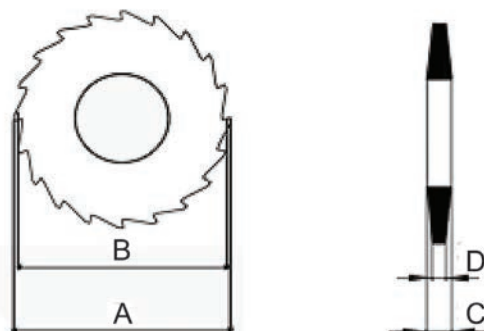
### Utskiftningsgrenser for bremseskive



WLL kg	A mm	B mm	C mm	D mm
750/800	54	34	3,5	3
1500/1600	65	40,3	3,5	3
3000/9000	65	40,3	3,5	3

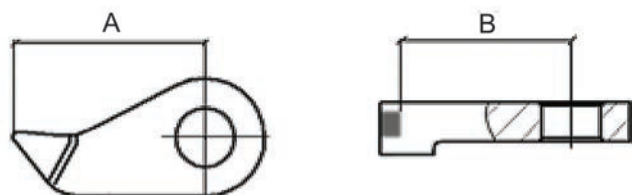
B = indre diameter    C = normal måling  
 A = ytre diameter    D = utskiftningsgrenser

### Utskiftningsgrenser for sperrebremsesystem



WLL kg	A mm	B min mm	C mm	D min mm
750/800	64	63	5	45
1500/1600	74	73	5	45
3000/9000	74	73	5	45

### Utskiftningsgrenser for pal



WLL kg	A mm	V min mm
750/800	22,4	20,2
1500/1600	24,4	22,3
3000/9000	27,5	24,5

## Garanti

Når den leveres som ny, vil L4-taljen få en samsvarserklæring som godkjenner bruk av produktet for en periode på maksimalt 12 måneder før det blir nødvendig med ny sertifisering av en kyndig person.

Forutsatt at bruk, oppbevaring og de rutinemessige vedlikeholds- og serviceinstruksjonene i dette dokumentet følges, kan L4 brukes til flere nedsenkinger

L4 er et løfteapparat og bør bli grundig kontrollert av en kyndig person minst en gang hver 12. måned, eller etter hver bruksperiode.

Bare originale reservedeler fra William Hackett skal brukes.

William Hackett garanterer ytelsen til L4-jekketaljen i en periode på 12 måneder fra salgsdatoen, med forbehold om at kjøperen og brukerne overholder sikker bruk, oppbevaring, rutinemessig vedlikehold og serviceinstruksjoner, og det ikke er for mye slitasje eller misbruk av produktet.

Disse punktene påvirker ikke kjøpernes lovbestemte rettigheter.





**William Hackett**

e: [liftingsupplies@williamhackett.co.uk](mailto:liftingsupplies@williamhackett.co.uk)

[www.williamhackett.co.uk](http://www.williamhackett.co.uk)

**William Hackett Lifting Products Limited**

Oak Drive, Lionheart Enterprise Park

Alnwick, Northumberland

United Kingdom NE66 2EU

t: 01665 604200 f: 01665 604204

**EIVA**<sup>®</sup>

**SAFEX**<sup>®</sup>

et **TESS** firma

Importør:

EIVA-SAFEX AS

[post@eiva-safex.no](mailto:post@eiva-safex.no)

[www.eiva-safex.no](http://www.eiva-safex.no)

