

Denne manualen inneholder alle nødvendige opplysninger for installasjon,
bruk og vedlikehold av din nye svingkran.
For ytterligere informasjon, vennligst kontakt leverandøren.

Innholdsfortegnelse

1. EU Samsvarserklæring	3
2. Hva man ikke skal gjøre.....	4
3. Hva man skal gjøre	5
4. Garanti	6
5. Generelt	7
5.1 Mottagelse av varen	7
5.2 Igangkjøring.....	7
5.3 Montering av kranen	7
6. Elektrisk opplegg	11
8. Reservedeler	14

1 - EU Samsvarserklæring

Som definert i EU's maskindirektiv 89/392/EEC. Vedlegg II A.

Erklærer vi med dette at produktet:

Veggmontert svingkran	Søylesvingkran	360° søylesvingkran	Leddets søylesvingkran	Veggmontert leddet svingkran	Takmontert leddet svingkran
•	•				
			•	•	•
			•	•	•
•	•	•			
•	•	•			
•	•	•			
			•	•	•



er ment

- å være inkludert som en del av en maskin
- å monteres sammen med andre maskiner for å utgjøre en maskin og det er forbudt å foreta oppstart før maskinen som denne inngår i er akseptert i henhold til det europeiske direktivet 91/368/CEE.

I tillegg, følgende skal integrerte lover og standarder:

Bestemmelser, standarder og spesifikasjoner:

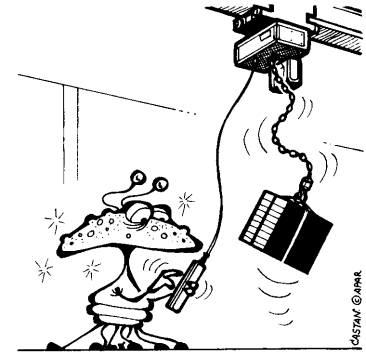
- Påbud av 9. juni 1993 / rundskriv av 22. september 1993
- Bestemmelse nr. 92-765, 92-766, 92-767, av 29. juli 1992
- DIN 1045
- DIN 15018 del 1 og del 2
- DIN 15019 del 1
- FEM kapittel 1 fra oktober 1998

I henhold til vedlegg V i EU's maskindirektiv

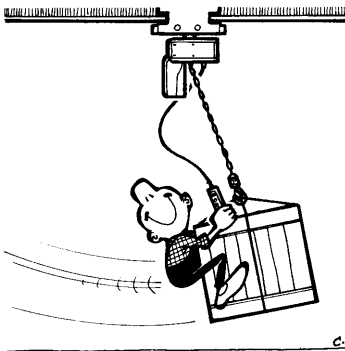
- Anvendelse av EC merking på maskinen
- Levering av tekniske, monterings- og brukerdokumentasjon med maskiner

2 - Hva man ikke skal gjøre

- Ikke benytt svingkranen før materiellet er godkjent.
- Ikke foreta løft som overstiger angitt kapasitet på svingkranen.
- Ikke trekk lasten langs gulvet.
- Ikke fjern en last når den henger.
- Åpne aldri lokken på en beholder som står under vakuum.
- Ikke foreta plutselige endringer av bevegelsesretningen.
- Ikke flytt kranarmen ved å trekke i strømkabelen.
- Gå aldri under hengende last.
- Heis aldri mennesker.
- Heis aldri ildsfarlige stoffer.
- Ikke kjør mot buffere.
- Ikke la løpekatten kjøre inn i buffere, fare for mekanisk skade.
- Ikke overlatt bruken av kranen til ukvalifisert personell.



Ikke overlatt bruken av taljearmen til ukvalifiserte personer



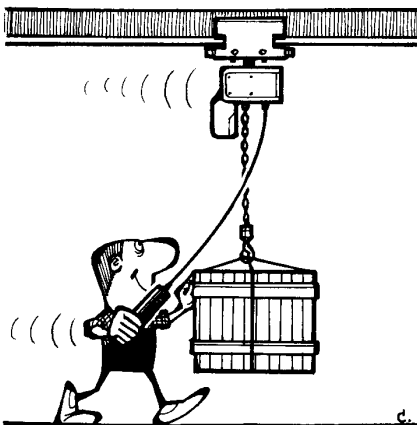
Ikke sving lasten med overlegg

- Ikke foreta endringer på utstyret uten godkjenning fra produsenten.
- Ikke berør komponenter som er i bevegelse.
- Ikke benytt armen dersom du ikke føler deg helt frisk.
- Ikke benytt armen dersom den ikke er i perfekt stand (slitt eller deformert).
- Benytt kun originale reservedeler, aldri deler med ukjent opprinnelse.

- Ikke forstyr operatøren når taljen betjenes.
- Ikke forlat en hengende last, dersom det ikke er helt nødvendig.
- Ikke benytt kranen til formål, eller i områder, som den ikke er beregnet for.
- Ikke utsett anordningen for aggressive omgivelser (temperatur, syreangrep. Se under miljømessige data).
- Ikke foreta transport av lasten når det oppholder seg mennesker i nærheten. Kroken skal ikke, verken med eller uten last, beveges over personer.

3 - Hva man skal gjøre

- Montering av kranen skal foretas av en kvalifisert tekniker.
- Forsikre deg om at sikkerhetsreglene følges (redskaper, klarering av heiseområdet, plakater med instruksjoner er slått opp i området).
- Kranen må vedlikeholdes regelmessig. Følg anvisningene i denne manualen.
- Forsikre deg om at lasten er korrekt balansert før den løftes. Sikkerhetssperren på kroken skal alltid være lukket.
- Ved manuell forflytting, skal man skyve på lasten.
- Foreta overtagelse av anordningen så snart monteringen er helt ferdig.
- Forsikre deg om at den angitte spenningen på taljen stemmer overens med tilførselsspenningen.
- Kontroller elektriske tilkoblinger og kontakter.
- Opphengswire for betjeningspanel skal avlaste strømkabelen for belastninger.
- Kontroller at motorens rotasjonsretning er korrekt.
- Kontroller at heiseanordningen er korrekt montert og at løpekatten beveger seg korrekt på skinnen.
- Respekter gjeldende sikkerhetsavstander.
- Kontroller at kjettingen ikke er vridd eller sammefloket.
- Vær forsiktig ved første gangs testbruk.
- Foreta regelmessig smøring av løftekjetting og svingkrans.



Ved manuell forflytting, skyv på lasten

4 - Garanti

Garantien for våre manuelle kraner gjelder i **ett år** fra leveringsdato.

Dersom leveringens forsinkes, uten at leverandøren kan lastes, kan ikke den tidsmessige forskyvningen overskride tre måneder.

Dersom bruk (montering) av maskinen forsinkes, må en tilsvarende forlengelse av garantitiden (begrenset til tre måneder), forespørres og bekreftes skriftlig fra leverandøren.

Leverandøren påtar seg å eliminere alle driftsforstyrrelser som skrives seg fra konseptet, utførelsen, komponentene eller fra selve materialene.

Garantien dekker ikke normal slitasje*, eller feil som skyldes manglende regulært eller periodisk vedlikehold. Den dekker heller ikke skader som skyldes mangel på ettersyn, feil eller uforsiktig bruk av maskinen, spesielt når det gjelder overbelastning, trekking på skrå, underspenning eller overspenning og mangelfull tilkobling.

Garantien gjelder ikke ved modifiseringer eller ved bruk av uoriginale reservedeler (mekaniske eller elektriske), uten at dette er godkjent på forhånd.

Garantien gjelder bare for originale, fabrikkmonterte reservedeler.

I garantitiden, påtar leverandøren seg å skifte eller reparere, uten kostnader, alle deler som er bekreftet å være ødelagt etter undersøkelse av en kvalifisert og autorisert tekniker. Garantien gjelder ikke for andre tjenester eller skader.

Reparasjoner som dekkes av garantien utføres, som regel, i leverandørens verksted. Når arbeider på utstyret foretas utenfor dette verkstedet, dekkes kostnadene for demontering og montering av delene av leverandøren når dette alene utføres av leverandørens representant eller en autorisert agent. Utskiftede deler er leverandørens eiendom og må returneres til leverandøren for hans kostnader.

* Garantien gjelder ikke for slidedeler, som er definert av leverandøren:

- Løpekatt for talje
- Kabelvagner for kabel
- Wire
- Føringer
- Gummi buffere

5 - Generelt

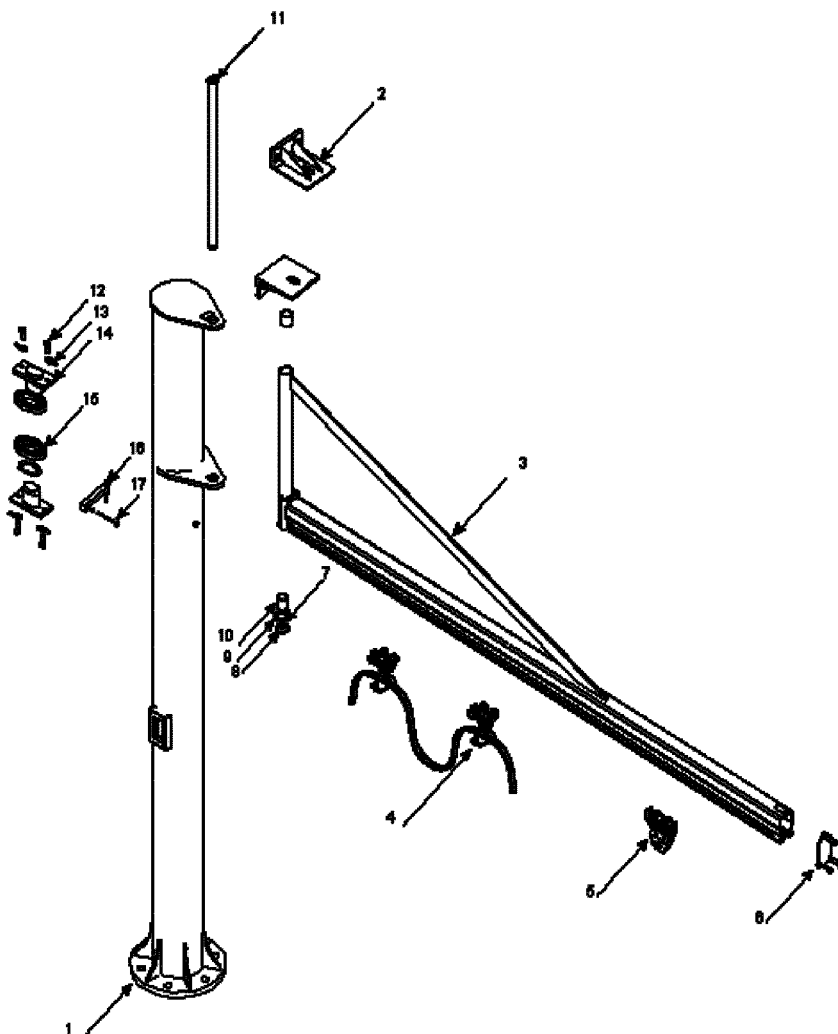
5.1 Mottagelse av varen

Foreta en visuell kontroll av emballasjen for å forsikre deg om at forsendelsen ikke er transportskadet. Dersom transportskader oppdages, må man melde dette til transportøren. Kontroller at Kranen er i henhold til din bestilling.

5.2 Igangkjøring

De delvis roterende delene på Kranen fungerer uten problemer bare dersom de er korrekt montert i henhold til følgende instruksjoner og dersom regelmessig vedlikehold foretas. Dersom disse anvisningene ikke følges, vil ethvert garantikrav bli avvist. Av sikkerhetsgrunner, må man bare benytte originale reservedeler.

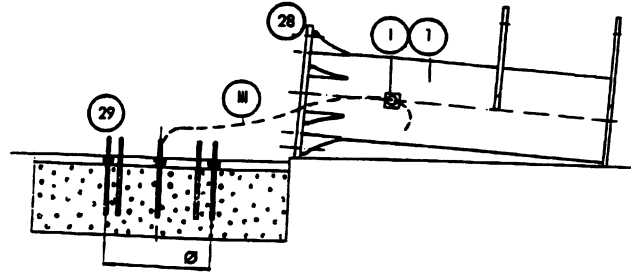
5.3 Montering av kranen



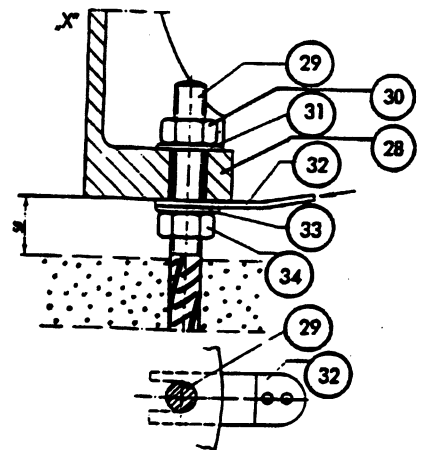
A) Montering på støpeanker

NB: Fundamentering skal utføres i henhold til vedlagte instruksjoner. Når ankerboltene er forankret, skal man fjerne posisjonsplaten fra ankerboltene.

1. Legg søylen "I" inntil fundamentet.
2. Tre strømkabelen "III" inni søylen og ut gjennom åpningen for hovedbryteren.



3. Skru en mutter (34) og en skive (33) på hver ankerbolt (29). Forsikre deg om at alle mutterne (34) befinner seg på samme høyde.
4. Plasser kranen på ankerboltene, som er utstyrt med mutter og skive.
5. Legg på skiver (31) og skru på muttere (30).
6. Monter en gaffelplate (32) mellom hver skive (33) og flensen (28), disse må smøres godt på begge sider for å forenkle senere fjerning av disse, sørg for at:
 - a) Forlengelsesstykket med hull på gaffelplaten, skrå litt oppover.
 - b) Alle gaffelplatene må være på linje med senter av søylen.
7. Foreta korrekt vertikal posisjonering av kranen ved hjelp av mutterne (30) og (34) ved hjelp av et vater.



Understøping:

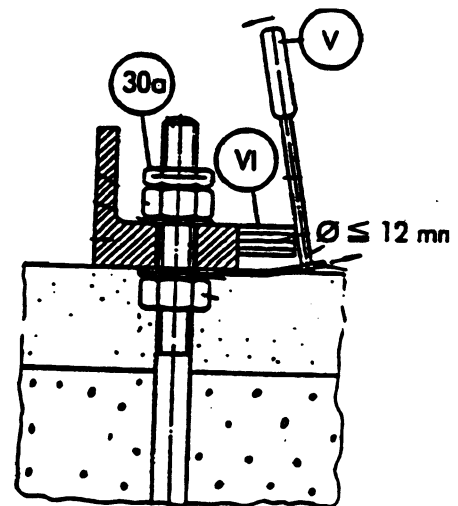
- Støp bare etter at komplett montering er foretatt.
- Støp under underflensen. Hele flensen for kranen må være understøpt.
- Betongkvaliteten må vær i henhold til instruksjonene.

NB: Kranen kan bare benyttes etter at støpen er tørket (28 dager i henhold til DIN) og etter godkjenning av Kranen.

Etter at betongen har tørket, oppstår det et smalt gap ettersom betongen krymper - den kan nesten ikke sees. For å fjerne dette gapet, må gaffelplatene (32) fjernes fra den ubelastede kranen.

Fjerning av gaffelplatene:

1. Løsne først mutteren (30) ca. en omdreining på ankerbolten (29). Løsne den underste mutteren på samme måte. Viktig! Bare 3 muttere (30) må løsnes samtidig.
2. For å avlaste gaffelplaten (32), dreier man bjelken til motsatt side av søylen. Da kan gaffelplaten fjernes med en skrutrekker (V) eller lignende. Deretter trekker man til mutteren (30). Fjern de andre gaffelplatene på samme måte - en og en. Etter smøring av gjengene, skal mutterne (30) trekkes til med et moment på 32 mkg.
3. Monter låsemuttere (30a) når alle gaffelplatene er fjernet og mutterne (30) er strammet med korrekt moment.



B) Montering med ankerbolt

1. Forutsetninger for bruk av ankerbolter.

- 1.1 Montering med ankerbolter forutsetter at de dynamiske krefter ligger innefor bygningens begrensninger.
- 1.2 Hvert tilfelle krever at man studerer belastningsoverføringen til de forskjellige elementene.
- 1.3 Betongdekket må være minst 200 mm tykt. Det må være tilstrekkelig armert og være BN250.
- 1.4 Kanten av de borede hullene må plasseres minst 160 mm fra betongkanten.
- 1.5 Ankerboltene må plasseres i betongens trykksone.

2. Montering og kontroll

Monteringen av ankerne må foretas i henhold til tilhørende tekniske tegning. Før montering av ankerne, må du vurdere betongens fasthetsklasse. Fasthetsklassen må ikke være mindre enn hva som er tillatt for lasten. Benytt en betongdrill og bor loddrett ned i betongen. Sørg for at diameter og dybde på hullene blir korrekt. Fjern støv som har samlet seg i hullene. Plasser hullene slik at boltene ikke blir skadet. Eventuelle feilboringer må fylles med støp. Følg boltprodusentens anvisninger.

C) Montering av bærebraketter for veggmontering.

Feste av bærebrakett - fig. 4 og 4a.

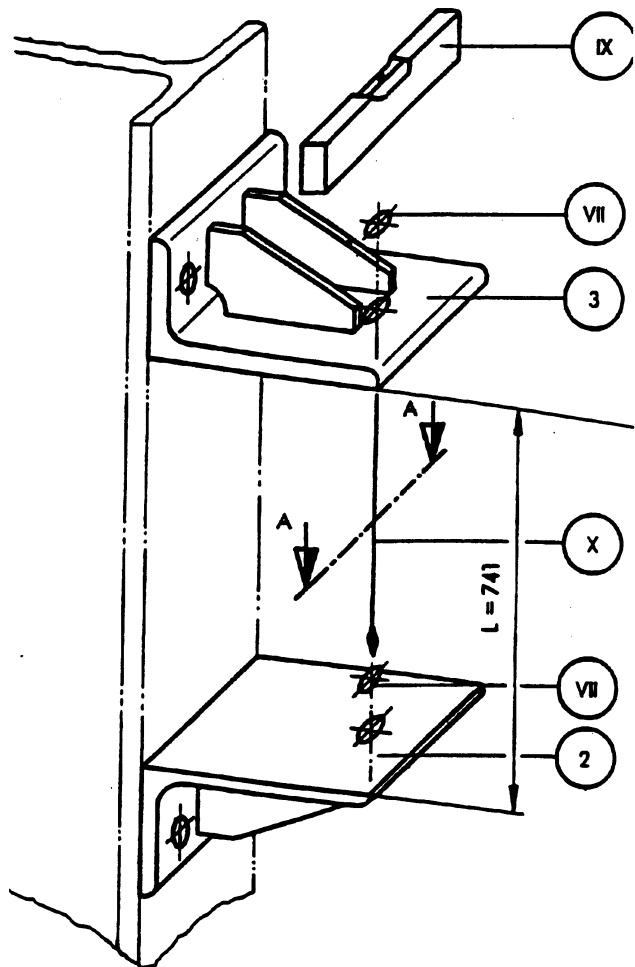
fig.4

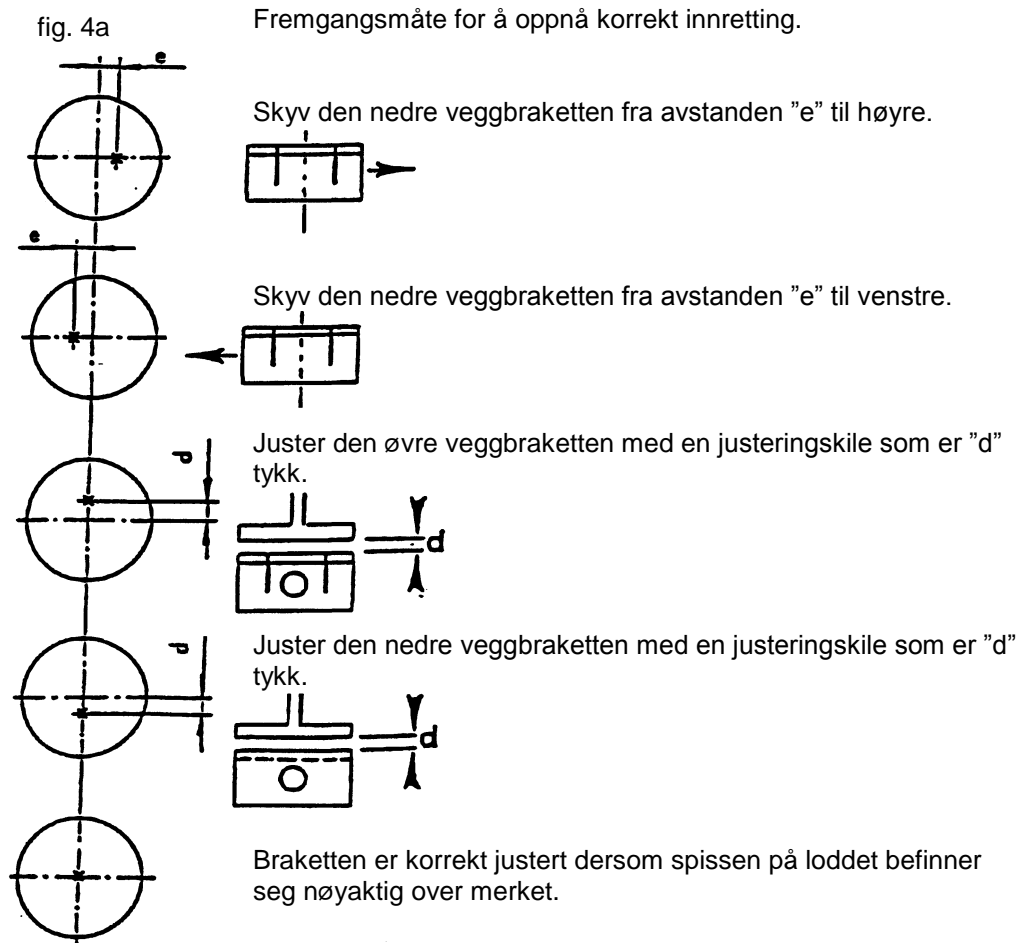
NB! Braketten skal ikke monteres med bjelken ellers er det ikke muligheter for justeringer. Foreta monteringen i henhold til instruksjonene.

1. Plasser den øvre bærebraketten (3) på opphenget og juster med vater (IX). Respekter målet UK.
2. Marker hullene i braketten (3) og bor dem med et 26 mm bor.
3. Fest braketten (3) med HSFS bolter (gjengestenger).
4. Plasser den nedre veggbraketten (2) på opphenget med en avstand L=741 mm og fest den med skruerklammer.
5. Plasser en skive(7a) på hvert brakett hull og kontroller retningen med et lodd. Se retningen som vist på fig. 4a. Kontroller begge brakettene med et vater igjen.
6. Dersom det er behov for oppretting av braketten, må hele kontaktflaten opprettes.
7. Så snart braketten er vatret, loddet og innrettet på linje, kan den nedre braketten avmerkes.

8. Fjern den nedre braketten, bor hullene og monter den som angitt i punktene 2 og 3 over.

NB! Dersom justeringen ikke foretas nøyaktig, risikerer man at kranen beveger seg av seg selv.
Med fare for ulykke.





D) Monteringsforberedelse av kranen

Ved klargjøring av kranen, er det nødvendig å sørge for tilfredsstillende tilgang. Dersom den er montert lavt, kan den utrustes fra gulvnivå, ellers må man klargjøre bukker å stå på.

E) Kran

TYPE A: Fortsett på neste steg.

TYPE B:

1. Rengjør lagerhust.
2. Smør kulelageret (15) og plasser det i lagerhuset.
3. Smør pakningsplaten og plasser den på kulelageret (15).
4. Monter det elektriske utstyret som beskrevet i kapittel 6.

F) Innstilling av kranen

TYPE A:

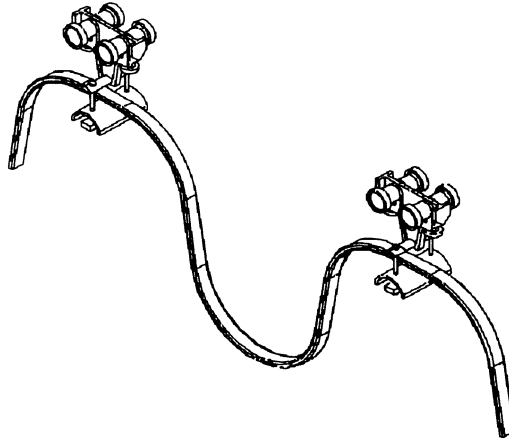
1. Plasser armen mellom bærebrettene på søylen eller på veggen.
2. Plasser glideskive (9) på det nedre hullet.
3. Før akselen (11) fra toppen, gjennom toppbraketten, gjennom innfestingen for armen, gjennom glideskiven og deretter gjennom bunnbraketten.
4. Fest akselen med en skive og en låsering.

TYPE B:

1. Plasser avstandsringen på den hullet på den øvre braketten.
2. Før gjengeakselen (14) gjennom hullet i braketten og gjennom kulelagrene.
3. Fest akselen (14) med skruen (12).
4. Monter svingbremsen (18) i hullene på den nedre braketten. Bremsen kan justeres ved hjelp av skruene (17).

6 - Elektrisk opplegg

Kabelopplegg

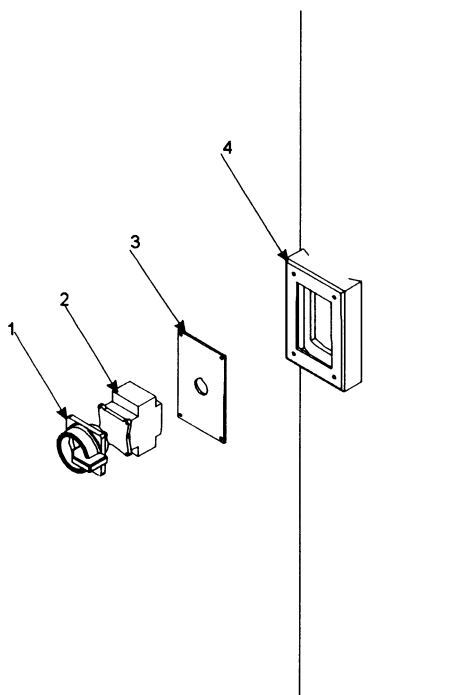


1) Søylesvingkran

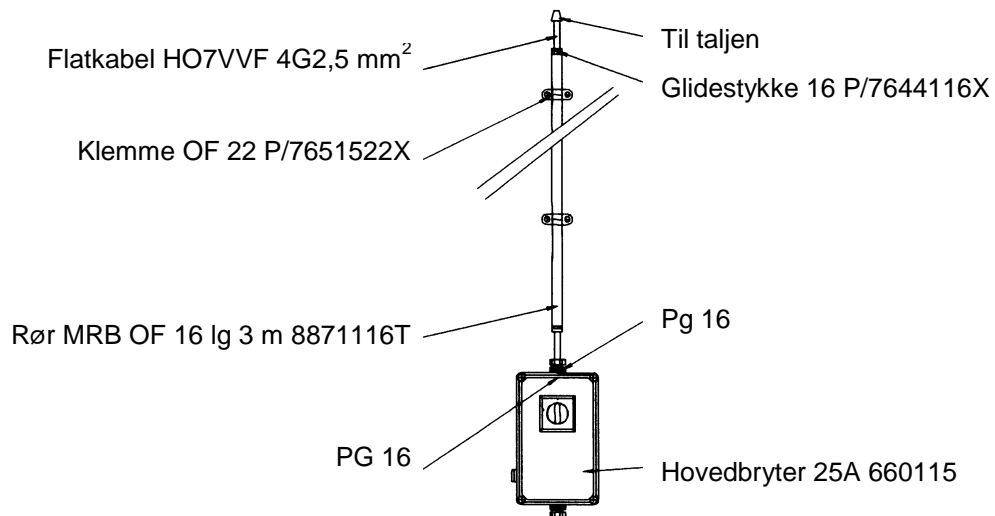
Strømtilførselen er anordnet inne i søylen (4) til hovedbryteren (1+2) og deretter videre ut gjennom en nippel som befinner seg rett under den nedre braketten på søylen. Hovedbryteren er festet på montasjeplaten (3) med M3 skruer.

Strømtilførselen er foretatt med en flat kabel med tverrsnitt på $4 \times 2,5 \text{ mm}^2$.

Plasser den første kabelvognen innerst på armen. Tre kabelen gjennom vognen. Fest kabelen i den siste vognen med en fri lengde på 1,5 m. Intervallet mellom hver kabelvogn er 1,6 m. Fest kabelen til vognene. Overskytende lengde innerst ved søylen er tilstrekkelig for tilkobling til hovedbryteren. Armen må jordes. Tilkobling av taljen fremgår av brukermanualen for denne.

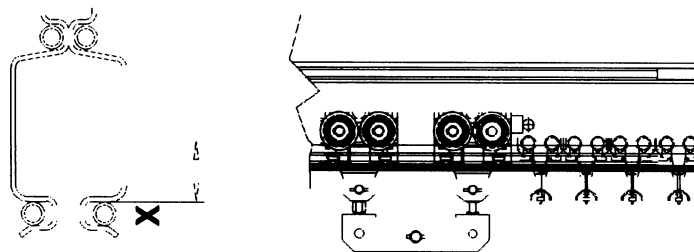


2) Veggmontert svingkran



3) Endestoppbolter

- Skyv kabelvognene sammen og kontroller at de ikke berører kabelopphegene.
- Bor hull for M10 bolter gjennom profilen, UKA 20 X = 55 mm og UKA30/40 = 65 mm.
- Monter boltene.



7 - Vedlikehold

Vedlikehold og kontroll skal bare utføres av et autorisert firma eller av en kontrollør. Dersom du er usikker, ta kontakt med leverandøren. Av sikkerhetsgrunner, må bare originale reservedeler benyttes.

1. Forutsetningen for at kranen skal fungere korrekt, er at vedlikeholdet utføres som angitt i denne manualen og dersom den kontrolleres regelmessig. Dersom instruksjonene ikke følges, vil dette gå ut over sikkerheten og produsenten fraskriver seg ethvert ansvar. Kranen og forankringen må alltid være lett tilgjengelig for kontroll og inspeksjon.
2. Alt vedlikehold skal utføres i henhold til gjeldene lover og bestemmelser.
3. Kranen skal kontrolleres av en inspektør minst en gang i året - beroende på brukshyppighet.
4. Før inspeksjon og vedlikehold utføres, må man alltid slå av hovedbryteren.
5. Dersom det oppstår problemer eller driftsforstyrrelser, må man omgående kontakte leverandøren. Garantien gjelder ikke dersom man foretar endringer eller skifter ut deler, uten forhåndsgodkjennelse fra leverandør og/eller produsent.
6. Alle kulelagre er livstidssmurt og trenger ingen ettersmøring.
7. Du må vurdere plasseringen av ankerboltene, mutterne, kontramutterne, justeringen og tilstanden på løpekatten og taljeoppheng. Kontroller at alle elementer arbeider korrekt uten at sikkerheten settes i fare. Alle slitte deler må skiftes.
8. Armens levetid er avhengig av at bruk og vedlikehold skjer i henhold til de angitte instruksjonene.
9. Vedlikehold av taljen skal foretas som angitt i manualen for taljen.
10. Kontroller alle skrueforbindelsers tiltrekningsmoment. For å utføre dette må forbindelsene ikke utsettes for eksterne belastninger. Det angitte momentet gjelder for bolter (HV) i kvalitetsklasse 10.9 (lett smurt).

Dimensjon	Moment mkg
M16	28,4
M20	55,4
M22	76,2
M24	95,8
M27	142

De smurte ankerboltene M27 er låst med et moment på 300 Nm = 30 mkg. Alle ankerbolter må forsynes med låsemuttere (kontramuttere).

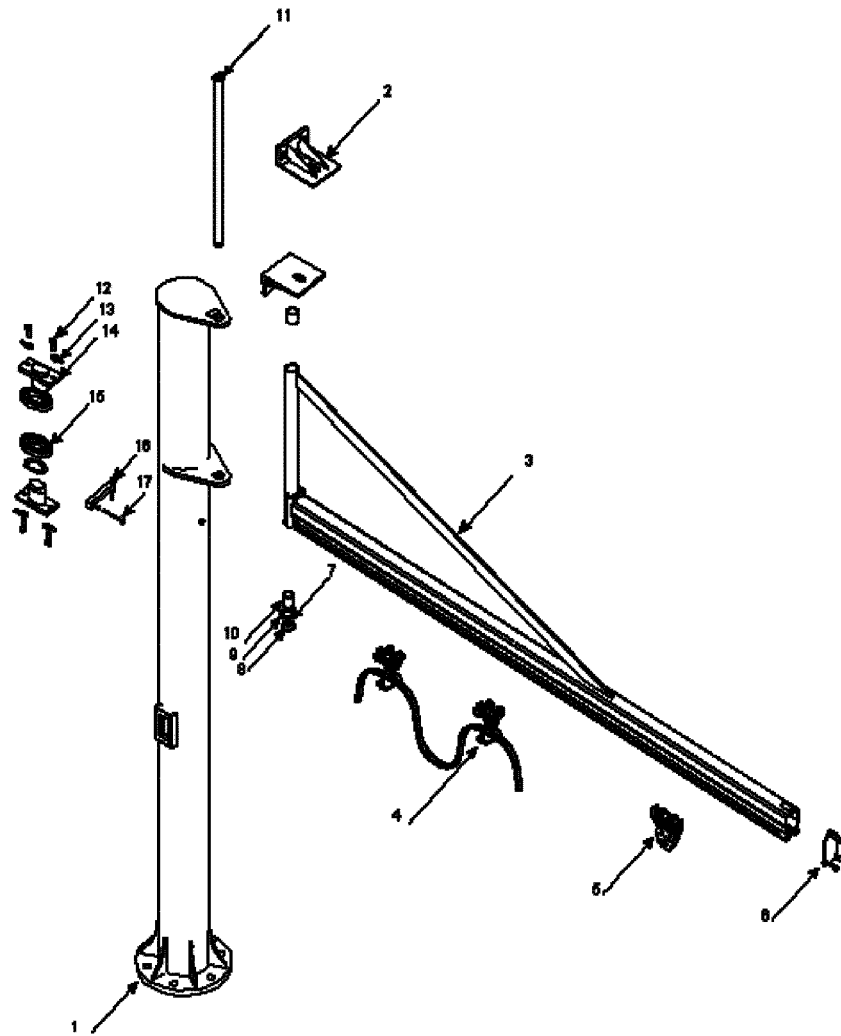
Bolter og/eller muttere som er skadet, må skiftes omgående.

Den første kontrollen må utføres senest etter 100 driftstimer. Deretter anbefales å foreta kontroll hver 600 driftstimer eller hver tredje måned. Gjeldene lover og bestemmelser må følges.

11. Foreta kontroll av sveiser og konstruksjonselementer. Kontroller for sprekker på de viktigste sveisen, skrueforbindelser og de forskjellige elementene, spesielt i bunnen og i toppen av kranen og festet for armen.

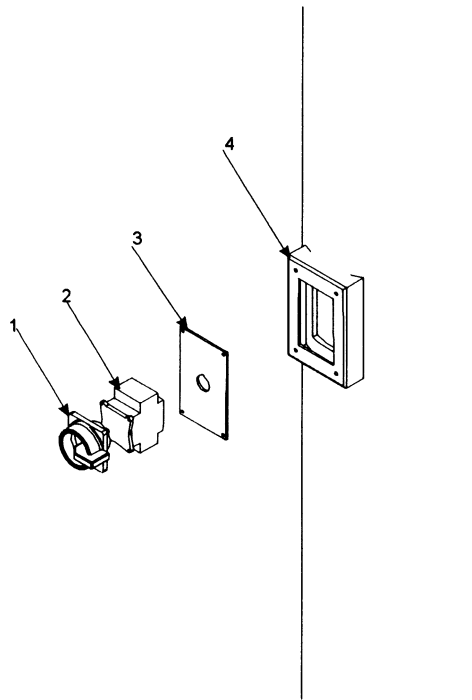
Advarsel! Det er forbudt å foreta endringer på kranen uten skriftlig godkjennelse fra produsenten.

8 - Reservedeler



Pos	kode	Beskrivelse	Ant	Anmerkninger
-----	------	-------------	-----	--------------

1		Søyle	1
2		Veggbrakett	2
3		Arm	1
4	51002110	Kabelvogn UKA20	1
4	51004310	Kabelvogn UKA30/40	1
5	51001538	Løpekatt UKA20	1
5	51001505	Løpekatt UKA30/40 1000kg	1
5	51001515	Løpekatt UKA30/40 2000kg	1
6	51002051	Endeplate UKA20	1
6	51003101	Endeplate UKA30	1
6	51004201	Endeplate UKA40	1
7		Skive	1
8	51102029	Stoppskive Ø40	1
8	51102030	Stoppskive Ø60	1
9	51102027	Glidring Ø40	1
9	51102028	Glidring Ø60	1
10	51102025	Selvsmurt lager Ø40	2
10	51102026	Selvsmurt lager Ø60	2
11		Aksel type A	1
12		Skrue	4
13	51102034	Låseplate	4
14		Aksel type B	2
15	51102031	Kulelager	2
	51102032	Lagerbrakett	2
16	51102009	Svingbrems	1
17		Skrue	1



Pos	kode	Beskrivelse	Ant	Anmerkninger
1	51103040	Låsbar bryterhendel	1	
2	51103041	Hovedbryter	1	
3	51103003	Montasjeplate	1	
4	51103005	Pakning	1	